

AW 1.4.231	 <small>רשות התעופה האזרחית Civil Aviation Authority</small>	AW Inspector Handbook
Airworthiness Directives		Revision 1
Publications		21 Oct 2012

1. מטרה

מטרת נוהל זה היא:

- 1.1 להתוות שיטת לפרסום הוראות כושר אווירי על ידי רת"א.
- 1.2 להגדיר סמכויות אישור של הוראת כושר אווירי בר"א.

2. כללי

2.1 סעיף 69 לחוק הטיס, התשע"א-2011, קובע בין היתר:

"(א) היה למנהל יסוד סביר להניח כי כלי טיס... או ציוד תעופתי, אינם בטוחים לשימוש, וכי מצב דומה עלול להתפתח בכלי טיס או בציוד תעופתי אחרים שיוצרו על בסיס תכן זהה או דומה, רשאי הוא ליתן הוראות כושר אווירי לגבי כלי הטיס או הציוד התעופתי כאמור, שמטרתן להבטיח את שמירת כשירות האווירית ובטיחות השימוש בהם.

(ב) המנהל ימסור הוראות כושר אווירי שנתן לפי סעיף קטן (א) לכל מפעיל אווירי העושה שימוש בכלי הטיס או בציוד התעופתי שלגביהם ניתנו; מפעיל אווירי שקיבל הוראות כאמור יביאן לידיעת כל עובד טיס המפעיל מטעמו את כלי הטיס או הציוד האמורים, וכן לידיעת הגורם האחראי מטעמו לביצוע פעולת בדק בכלי הטיס."

2.2 הוראת כושר אווירי לצורך נוהל זה:

2.2.1 הוראת כושר אווירי המתפרסמת ע"י מדינת התכן ואשר לאחר בדיקה הוחלט לאמצה על ידי רשות התעופה האזרחית כמפורט להלן בנוהל זה, או ע"י רת"א עבור כלי טיס שישראל היא מדינת התכן שלו, ואשר עשויה להיות ישימה לכלי טיס מאותו דגם המופעל ברישום ישראלי;

2.2.2 הוראת כושר אווירי המתפרסמת ע"י אגף כשירות אווירית ואשר מטרתה ליישם עלון שרות של יצרן כלי הטיס;

2.2.3 הוראת כושר אווירי הנכתבת על ידי רת"א כאשר מתגלה מצב אשר מסכן, או עלול לסכן, כלי טיס וכלי טיס אחרים מסוגו ברישום ישראלי.

2.3 ככלל, מדיניות רת"א היא לאמץ כל הוראת כושר אווירי המפורסמת ע"י מדינת התכן לכלי טיס או לציוד תעופתי המופעל על ידי מפעיל אווירי ישראלי. במקרים חריגים, לאחר שיקול דעת ובאישור מנהל רת"א, לא יאומצו הוראות כושר אווירי כאמור.

3. מקורות

3.1 סעיף 69 לחוק הטיס התשע"א – 2011

AW 1.4.231	 <small>רשות התעופה האזרחית Civil Aviation Authority</small>	AW Inspector Handbook
Airworthiness Directives		Revision 1
Publications		21 Oct 2012

4. תהליך

4.1 כללי

- 4.1.1 ניהול מערכת הוראות כושר אווירי מתבצע על גבי מסד נתונים מסוג Access.
- 4.1.2 מסדי הנתונים מצויים בכונן G תחת ספרית AIRW-MA בתת-ספריה ADs:
G:\AIRW-MA\ADs
- 4.1.3 הוראות התפעול של מסדי הנתונים מפורטים בנספח לנוהל זה.

4.2 הוראת כושר אווירי המתפרסמת ע"י מדינת התכן

- 4.2.1 מפקח כשירות כלי טיס הממונה מטעם אגף כשירות אווירית על קבלת הוראות כושר אווירי:
- 4.2.1.1 יפתח לכל הוראת כושר אווירי המגיעה ממדינת התכן שורה במסד הנתונים המתאים, על פי המדינה ממנה הגיעה הוראת הכושר האווירי (קיימים מסדי נתונים EASA, FAA, BRAZIL, TRANSPORT CANADA).
- 4.2.1.2 יעביר את ההוראה אל המפקח האחראי על כלי הטיס/הציוד אליו מתייחסת ההוראה.
- 4.2.2 המפקח האחראי יבדוק את הישימות (Applicability) של ההוראה לעניין כלי הטיס או הציוד המופעלים ברישום ישראלי.
- 4.2.3 באם ההוראה אינה ישימה לכלי הטיס או לציוד המופעל ברישום ישראלי, יציין זאת המפקח בכתיבת N.A. במסד הנתונים ויפרט את הסיבה.
- 4.2.4 מצא המפקח כי ההוראה ישימה לכלי הטיס או לציוד:
- 4.2.4.1 יבדוק במערכת "כרמית" או במסד הנתונים של ה- ACCESS אם הייתה בעבר הוראת כושר אווירי לכלי הטיס או לציוד שהתבססה על הוראת כושר אווירי ממדינת התכן, על עלון שירות או על ממצא בכלי הטיס.
אופן הבדיקה מפורט בסעיף 1 בנספח לנוהל זה.
- 4.2.4.2 אם נמצאה הוראת כושר אווירי כאמור, יקצה המפקח להוראה את אותו מספר הוראה קודם, ויוסיף סיומת מתאימה בהתאם למספר העדכון (R1, R2 וכדומה).
- 4.2.4.3 אם לא נמצאה הוראת כושר אווירי קודמת, יש להקצות להוראה מספר הוראה חדש.
אופן מילוי מסד הנתונים מפורט בסעיף 2 בנספח לנוהל זה.
- 4.2.4.4 המפקח ימלא טופס AWF 1.4.231 (דוגמת טופס מצורפת לנוהל) ויצרף לטופס זה צילום של הוראת הכושר האווירי שהתקבלה ממדינת התכן, או נתונים טכניים ישימים אחרים.

AW 1.4.231	 <small>רשות התעופה האזרחית Civil Aviation Authority</small>	AW Inspector Handbook
Airworthiness Directives		Revision 1
Publications		21 Oct 2012

- 4.2.4.5 המפקח יקבע בטופס הנחיות למפעיל האווירי או למכון הבדק בכל הנוגע לביצוע חד פעמי, ביצוע חוזר, שינוי מערך אחזקה הנובעים מהוראת הכושר האווירי.
- 4.2.4.6 לאחר שהמפקח מילא את כל פרטי ההוראה וההנחיות לביצועה יעביר את הוראת הכושר האווירי אל ראש אגף כשירות אווירית לאישור ולחתימה.
- 4.2.4.7 המפקח יסרוק את הקובץ החתום עם הוראת הכושר האווירי של מדינת התכן (או חומר טכני אחר) עליו מבוסס הוראת הכושר האווירי לפורמט PDF וישמור את הקובץ.
- 4.2.4.8 המפקח יזין את פרטי הוראת הכושר האווירי למערכת הכרמית, בהתאם למפורט בסעיף 3 בנספח לנוהל זה.
- 4.2.4.9 מזכירות אגף כשירות אווירית תשלח את הוראת הכושר האווירי החתומה על ידי ראש אגף כשירות אווירית לכל המפעילים האוויריים ומכוני הבדק הנוגעים בדבר, בצירוף צילום של הוראת הכושר האווירי של מדינת התכן, או הנתונים הטכניים הישימים האחרים.
- עותק הפנייה יתויק בתיק מתאים עד לקבלת הספח החתום מהמפעיל האווירי או ממכון הבדק.
- 4.2.4.10 המפקח המטפל בכלי הטיס או בצידוד יעקוב אחר ביצוע ההוראה ע"י המפעיל האווירי או מכון הבדק במסגרת הפיקוח השוטף.
- 4.2.4.11 לאחר קבלת הספח החתום מהמפעיל האווירי או ממכון הבדק, יבדוק המפקח אם פרטי הספח תואמים את הנדרש בהוראה, ירשום X במשבצת כי הטיפול סוכם ויחתום על הטופס. במקביל, יעדכן את מערכת הכרמית בהתאם.
- אופן מילוי מערכת הכרמית בנתונים כאמור מפורט בסעיף 4 בנספח לנוהל זה.
- 4.2.4.12 לאחר קבלת כל הספחים מכל המפעילים האוויריים וממכוני הבדק אליהם נשלחה הוראת הכושר האווירי, יועבר התיק בו מרוכזים הספחים למזכירות האגף לצורך תיוק מתאים.
- 4.2.5 כל סטייה מהוראות הביצוע או דחיית ביצוע של הוראת כושר אווירי, טעונה אישור ראש אגף כשירות אווירית.

4.3 הוראת כושר אוירי המתפרסמת על פי עלון שרות זר

- 4.3.1 מפקח המקבל עלון שירות זר, יבחן האם יש מקום להוציא הוראת כושר אווירי בהתאם למפורט בעלון השירות.
- 4.3.2 מצא המפקח כי יש מקום להוציא הוראת כושר אווירי כאמור, יפעל על פי המפורט בסעיף 4.2.4 לעיל.

AW 1.4.231	 <small>רשות התעופה האזרחית Civil Aviation Authority</small>	AW Inspector Handbook
Airworthiness Directives		Revision 1
Publications		21 Oct 2012

4.3.3 על פי הוראות סעיף (e) 4.2.3 לחלק השני של נספח 8 לאמנה, המפקח האחראי על הוצאת הוראת הכושר האווירי יעדכן את מדינת התכן של כלי הטיס או של הציוד בדבר הוצאת הוראת הכושר האווירי על ידי רת"א.

פרטים בדבר הגורמים המתאימים במדינות התכן השונות ניתן למצוא בעלון (Circular) מס' 95 של ICAO, המצוי באתר האינטרנט של הארגון או במחלקת תקינה.

4.4 פרסום הוראת כושר אווירי כאשר מתגלה מצב המסכן או עלול לסכן את כלי הטיס

4.4.1 גילה מפקח מצב המסכן או עלול לסכן את בטיחות כלי הטיס, יפעל בהתאם למפורט בסעיף 4.2.4 לעיל.

4.4.2 פרסום הוראת כושר אווירי כאמור תבוצע לאחר התייעצות עם מחלקת הנדסה.

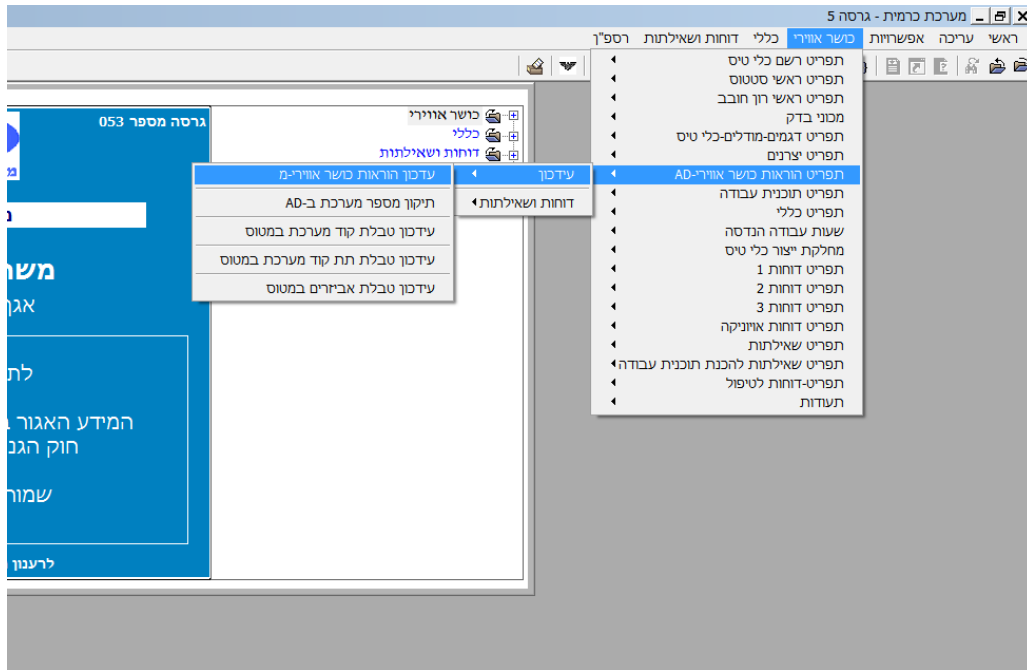
4.4.3 על פי הוראות סעיף (e) 4.2.3 לחלק השני של נספח 8 לאמנה, המפקח האחראי על הוצאת הוראת הכושר האווירי יעדכן את מדינת התכן של כלי הטיס או של הציוד בדבר הוצאת הוראת הכושר האווירי על ידי רת"א.

פרטים בדבר הגורמים המתאימים במדינות התכן השונות ניתן למצוא בעלון (Circular) מס' 95 של ICAO, המצוי באתר האינטרנט של הארגון או במחלקת תקינה.

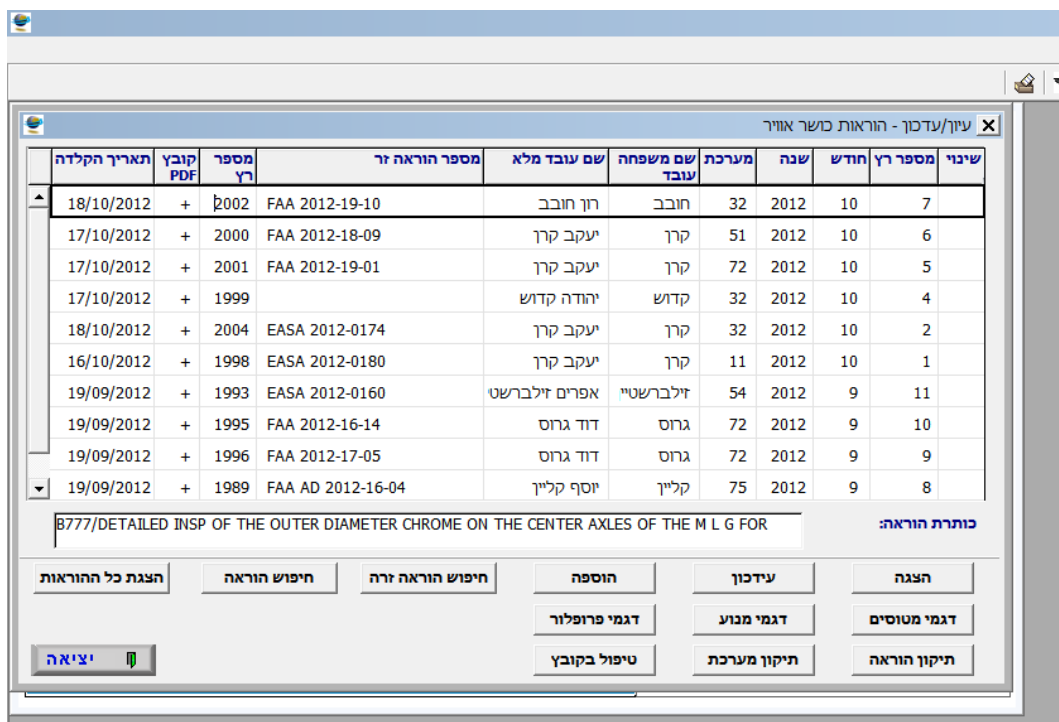
נספח

1. חיפוש הוראת כושר אווירי קיימת במערכת כרמית

- בתפריט כושר אווירי/תפריט הוראות כושר אווירי AD/עדכון/עדכון הוראות כושר אווירי



- יופיע מסך ובו רשימה של כל הוראות הכושר האווירי



שינוי	מספר רץ	חודש	שנה	מערכת	שם משפחה עובד	שם עובד מלא	מספר הוראה זר	מספר רץ	קובץ PDF	תאריך הקלדה
7	10	2012	32	חובב	הון חובב	FAA 2012-19-10	2002	+	18/10/2012	
6	10	2012	51	קרן	יעקב קרן	FAA 2012-18-09	2000	+	17/10/2012	
5	10	2012	72	קרן	יעקב קרן	FAA 2012-19-01	2001	+	17/10/2012	
4	10	2012	32	קדוש	יהודה קדוש		1999	+	17/10/2012	
2	10	2012	32	קרן	יעקב קרן	EASA 2012-0174	2004	+	18/10/2012	
1	10	2012	11	קרן	יעקב קרן	EASA 2012-0180	1998	+	16/10/2012	
11	9	2012	54	זילברשטיין	אפרים זילברשט	EASA 2012-0160	1993	+	19/09/2012	
10	9	2012	72	גרוס	דוד גרוס	FAA 2012-16-14	1995	+	19/09/2012	
9	9	2012	72	גרוס	דוד גרוס	FAA 2012-17-05	1996	+	19/09/2012	
8	9	2012	75	קליין	יוסף קליין	FAA AD 2012-16-04	1989	+	19/09/2012	

8777/DETAILED INSP OF THE OUTER DIAMETER CHROME ON THE CENTER AXLES OF THE M L G FOR

כותרת הוראה:

הצגת כל ההוראות

הצגה

דגמי מטוסים

תיקון הוראה

חיפוש הוראה

דגמי פרופלור

טיפול בקובץ

חיפוש הוראה זרה

דגמי מנוע

תיקון מערכת

הוספה

דגמי מטוסים

דגמי פרופלור

טיפול בקובץ

עדכון

דגמי מנוע

תיקון מערכת

יצאה

AW 1.4.231	 <small>רשות התעופה האזרחית Civil Aviation Authority</small>	AW Inspector Handbook
Airworthiness Directives Publications		Revision 1
		21 Oct 2012

- על מנת לחפש הוראת כושר אווירי קיימת יש להשתמש בלחצן "חיפוש הוראה".
- על מנת לחפש הוראת כושר אווירי זרה (FAA, EASA וכו') יש להשתמש בלחצן "חיפוש הוראה זרה"
- בהקשת ENTER יתבצע חיפוש, תופיע ההוראה המבוקשת או מספר הוראות בהם ניתן לדפדף ע"י מקשי PgUp – PgDn, או שלא תימצא הוראה קודמת.

AW 1.4.231	 <small>רשות התעופה האזרחית Civil Aviation Authority</small>	AW Inspector Handbook
Airworthiness Directives		Revision 1
Publications		21 Oct 2012

2. קביעת מספר הוראת כושר אווירי

- המפקח יקבע את שתי הספרות הראשונות של ההוראה בהתאם למיקום החלק אליו היא מתייחסת בכלי הטיס (ATA Code). יתר הספרות יוקצו על פי מסד הנתונים הנקרא NOTEBOOK הנמצא כאמור ב-

G:\AIRW-MA\ADs

- מספר ה-AD בנוי בצורה הבאה:

XX-YY-MM-ZZ

כאשר:

ATA Code – XX

YY - 2 הספרות האחרונות של השנה

MM - מספר החודש בו הוצא ה-AD

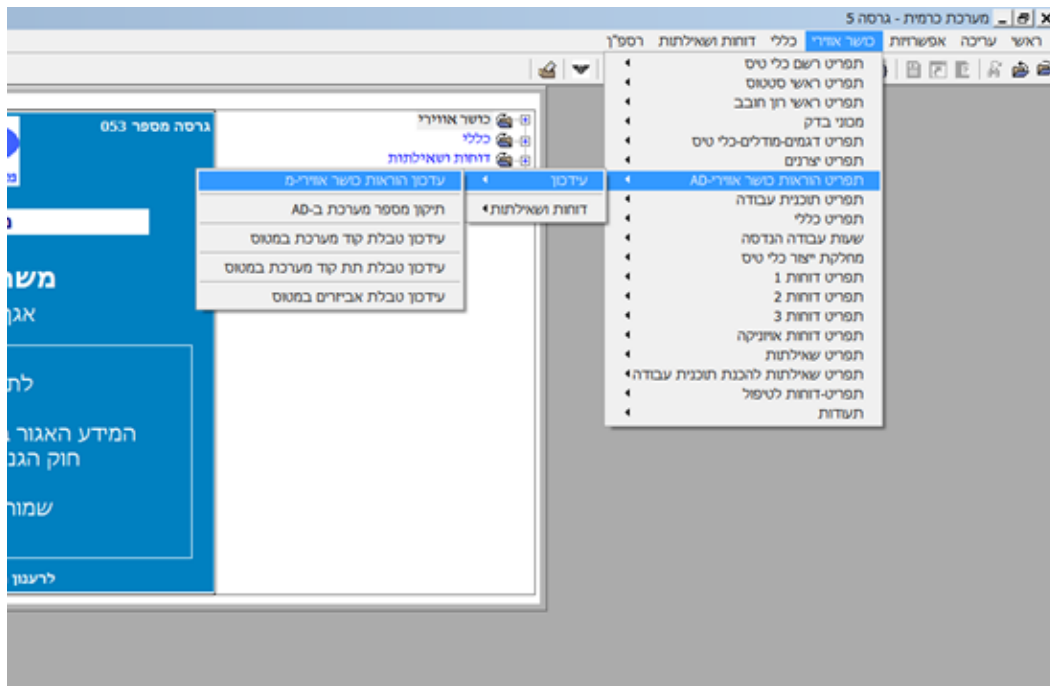
ZZ - מספר שוטף מבסיס הנתונים ה-ACCESS

- לאחר בחירת המספר יזין המפקח את ה- Cross Reference המתאים להוראה הזרה (FAA, EASA וכו').

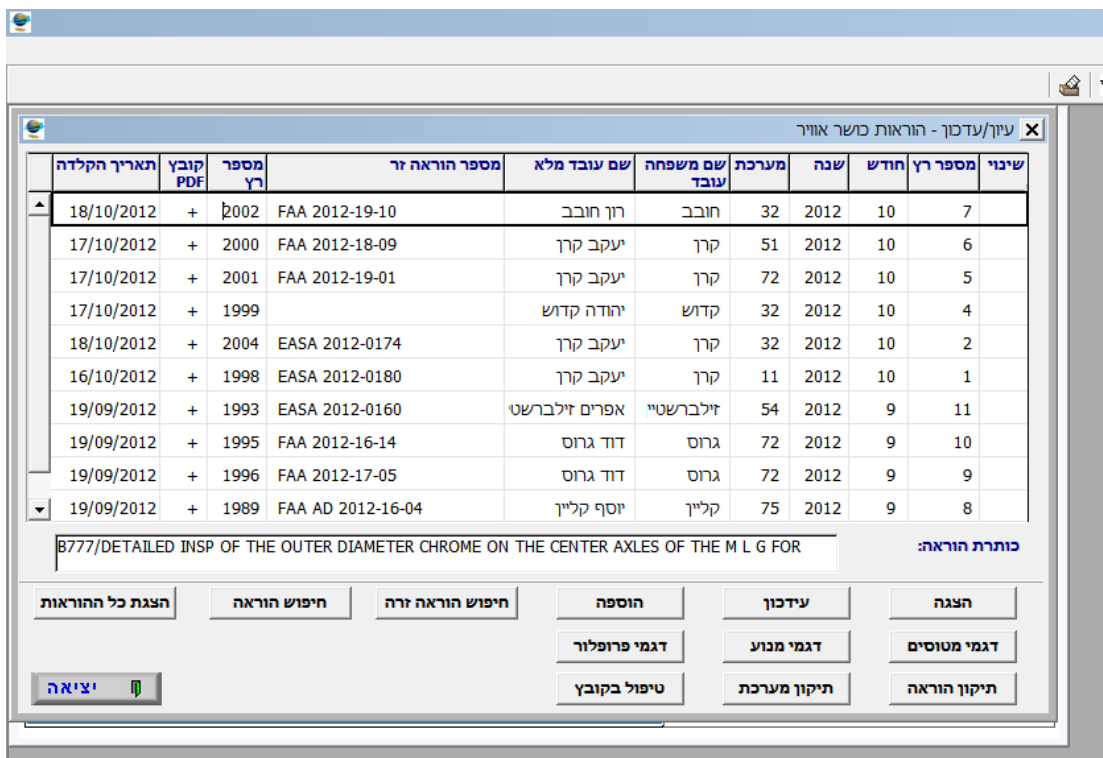
3. הקלדת פרטי הוראת כושר אווירי למערכת כרמית

- הנתביב הוא :

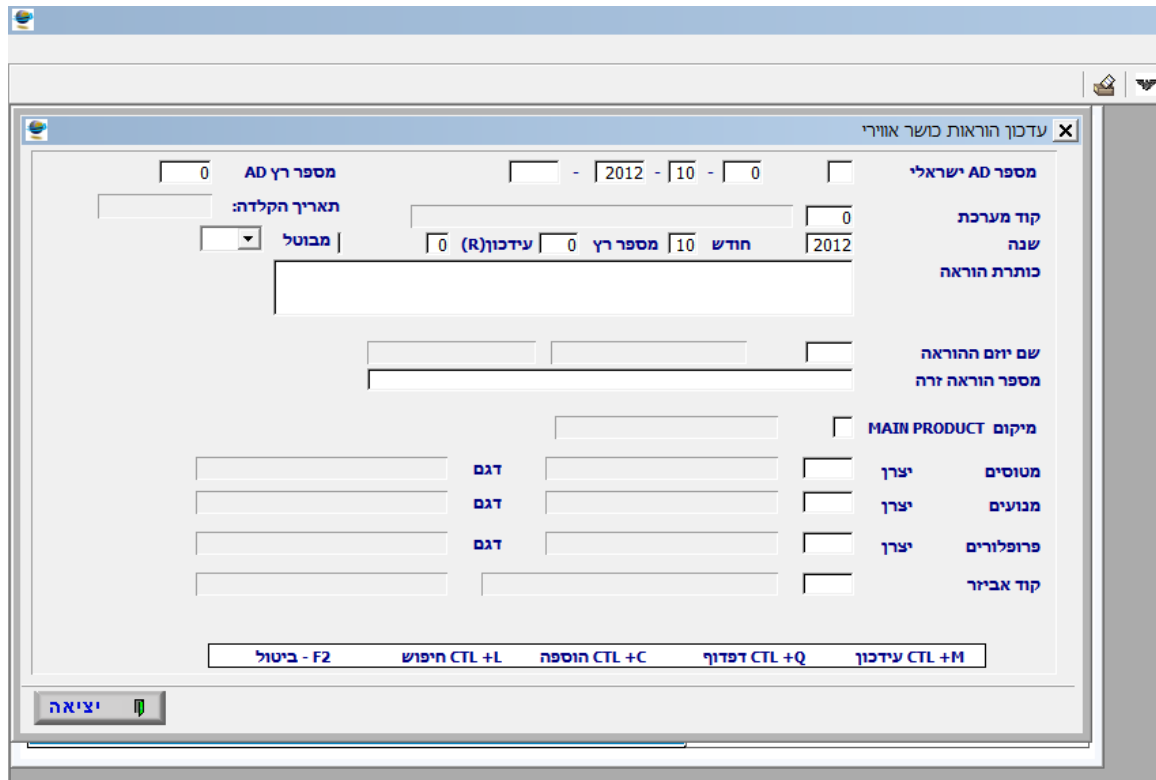
תפריט ראשי כושר אווירי/תפריט הוראות כושר אווירי/עדכון/עדכון הוראת כושר אווירי



- תופיע הרשומה הראשונה ביישום.



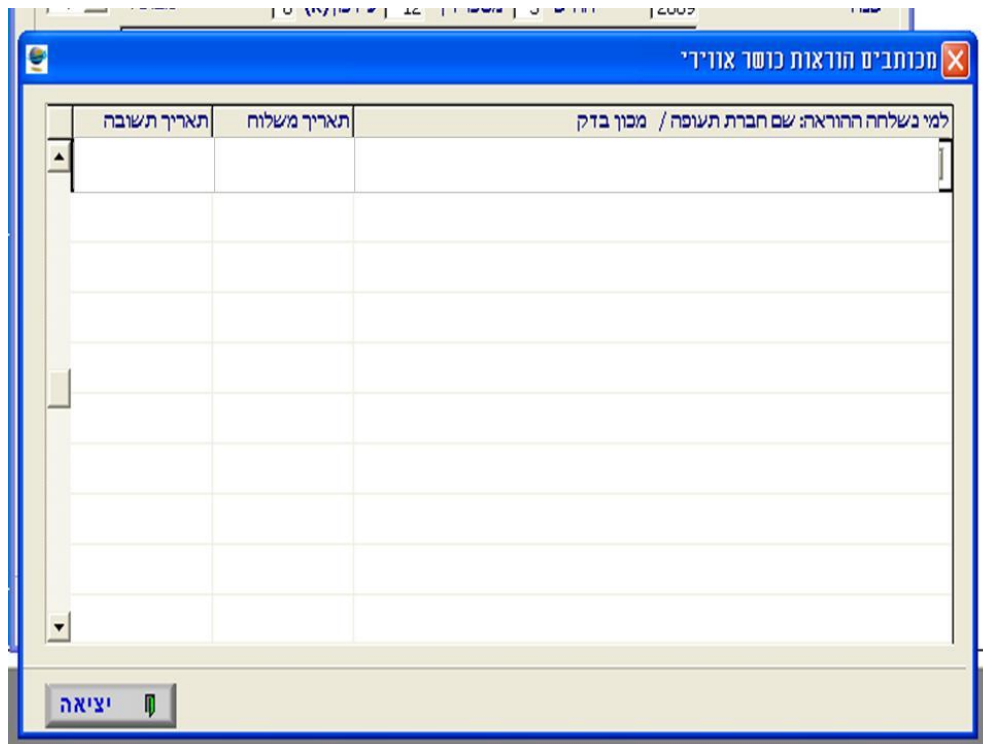
- בוחרים בלחצן "הוספה" ויופיע המסך הבא:



- בשדה "קוד מערכת" יש להקיש את 2 הספרות של ה- ATA code, שנה וחודש יופיעו אוטומטית – יש להקיש מספר רץ שנקבע מתוך בסיס הנתונים ACCESS הרלוונטי.
- בשדה עדכון יש להקיש את מס' העדכון (R). אם ההוראה חדשה יש לדלג על השדה של מספר עדכון.
- בשדה של "כותרת ההוראה" יש לרשום טקסט חופשי המתאר בקצרה את המצב הפוגע בכושר האווירי של הציוד, או את הפעילות המתקנת הדרושה.
- בשדה של "שם יזום ההוראה" יקיש המפקח את שמו.
- בשדה של "מספר הוראה זרה" יקיש המפקח את מספר ההוראה הזרה אשר יכולה להיות AD, CF, SB וכו'.
- בהתאם לסוג ה- AD (למה מתייחס ה- AD), הקש בשדה של מיקום MAIN PRODUCT אחת מהאפשרויות הבאות:
 - מטוס – הקש 1 (הסמן יתייזב על השדה "יצרן מטוס").
 - מנוע – הקש 2 (הסמן יתייזב על השדה "יצרן מנוע").
 - מדחף – הקש 3 (הסמן יתייזב על השדה "יצרן פרופלר").
 - אביזר – הקש 4 (הסמן יתייזב על השדה "יצרן אביזר").

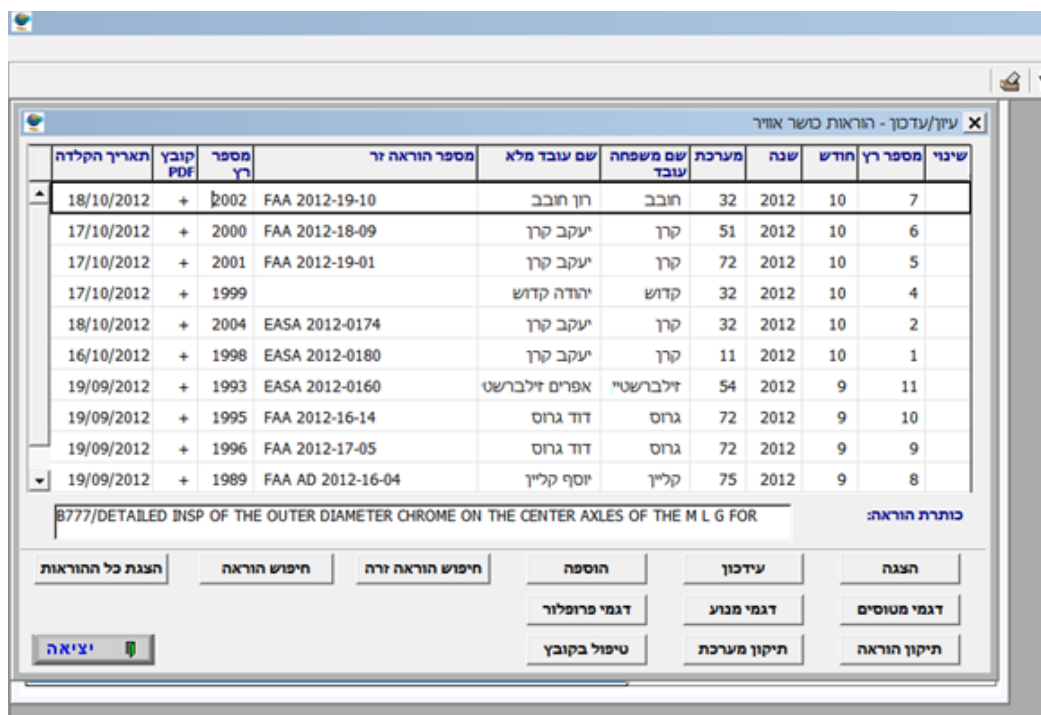
AW 1.4.231	 <small>רשות התעופה האזרחית Civil Aviation Authority</small>	AW Inspector Handbook
Airworthiness Directives		Revision 1
Publications		21 Oct 2012

- מילוי הפרטים של יצרנים ודגמים יבוצע שוב ע"י הקשת F5 ובחירת יצרן, ואחר כך דגם מתוך הרשימה. גם כאן יש אפשרות לבחור דגמים או יצרנים נוספים.
 - לאחר מילוי פרטי ההוראה יתייצב הסמן על "מכותבים" קיימות 2 אפשרויות:
 - "1" – חברת תעופה
 - "2" – מכון בדק
- לאחר הקשת "1" או "2" יזוז הסמן שמאלה לשדה בו יש להקיש F5 כדי לבחור מתוך רשימה את החברה או את מכון הבדק.

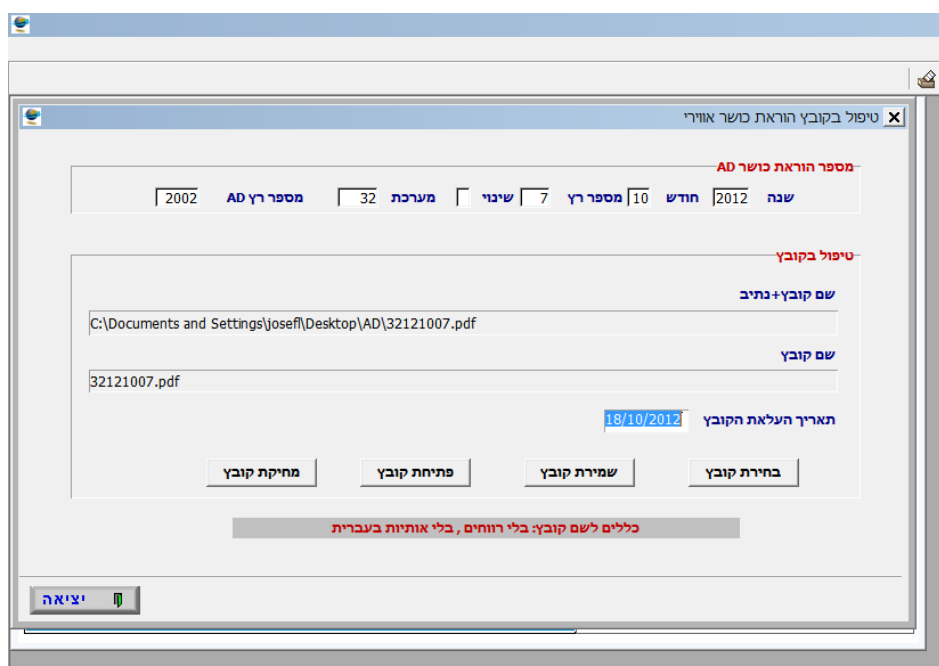


- אם המכותב הוא גם "חברת תעופה" וגם "מכון בדק" יש להעדיף "חברת תעופה".
- תאריך משלוח ההוראה יופיע אוטומטית. תאריך התשובה נשאר ריק להמשך טיפול.
- לאחר גמר ההקלדה, ירשם על גבי ה-AD: "הוקלד למחשב".
- לאחר הכנסת כל הנתונים למחשב יש להעלות את הקובץ הסרוק עם המידע הטכני למערכת.

- יש לחזור למסך:



- יש להציב את הסמן על ה- AD שהכנסנו ולבחור בלחצן "טיפול בקובץ". יתקבל המסך הבא:



- יש לבחור בכפתור "בחירת קובץ" ולהעלות את הקובץ הסרוק.

AW 1.4.231	 <small>רשות התעופה האזרחית Civil Aviation Authority</small>	AW Inspector Handbook
Airworthiness Directives Publications		Revision 1
		21 Oct 2012

4. סיכום הטיפול בהוראת כושר אווירי:

- הנתיב הוא:
- תפריט ראשי כושר אווירי/תפריט הוראות כושר אווירי/עדכון/עדכון הוראות כושר אווירי.
- יופיע מסך עם הרשומה הראשונה ביישום.
- לבחור: אפשרויות/חיפוש רשומה – יש להקליד את מספר הוראת כושר אווירי (שנה, חודש, מספר רץ, עדכון) ולהקיש ENTER.
- תופיע ההוראה המבוקשת. לבחור "מכותבים" ולהציב את הסמן בשורה של הנמען בטור של "תאריך תשובה" לבחור "אפשרויות/עדכון רשומות ולהקיש התאריך שבו התקבלה התשובה.
- לצאת מהמערכת ע"י ESC.

AW 1.4.231	 <small>רשות התעופה האזרחית Civil Aviation Authority</small>	AW Inspector Handbook
Airworthiness Directives		Revision 1
Publications		21 Oct 2012

דוגמא של טופס AWF 1.4.231



לכבוד:
TBD

AD XX-YY-MM-ZZ הוראת כושר אווירי

הוראת כושר אווירי המחייבת הבאה מתייחסת לכלי טיס / מנוע / ציוד שחברתכם מפעילה / מתחזקת משפצת.

מס' ההוראה: **TBD**

מתייחסת: **תיאור ה-AD ולאיה מודלים/ציוד/מנוע מתייחס**

יש לבצע הוראת כושר אווירי זו כמפורט בהוראת הכושר אווירי.

המועד הנקוב בהוראה (וכן מועדים לבדיקות חוזרות, אם ישם).

יש לכלול את הבדיקה המוזכרת בהוראה במערך האחזקה

יש לרשום את ביצוע ההוראה בספר המטוס / מנוע.

יש לדווח על ביצוע ההוראה על גבי הספח.

הערות:

רצ"ב צילום ההוראות.

בכבוד רב
פוול גרנדל

ראש אגף כשירות אווירית

- פס -

לכבוד

מר **שם המפקח האחראי**

מפקח לכושר אווירי

מחלקת כושר אווירי

תאריך:

AD XX-YY-MM-ZZ סימוכין: פנייתך -

מיום: 18/10/2012

הנדון: **AD XX-YY-MM-ZZ הוראת כושר אווירי**

תיאור ה-AD ולאיה מודלים/ציוד/מנוע מתייחס

השלמנו את ביצוע ההוראה ביום:

ההוראה הוכנסה למערך האחזקה (לבדיקות חוזרות)

ההוראה אינה ישימה לכלי הטיס/ מנוע / ציוד שבטיפולנו

בכבוד רב

תפקיד

- לשימוש רת"א -

הטיפול סוכם

הטיפול סוכם

חתימה: _____ תאריך:

מפקח לכושר אווירי