

AT/OPS 1.1.406		Air Transport Handbook
הטיפול בחכירה רטובה להפעלת טיסות מסחריות בינלאומיות שמפעיל אווירי ישראלי מהווה צד לה		Revision #3
		7 November 2016

1. מטרה

- 1.1 מטרת נוהל זה היא להבהיר ולפרט את התהליך הנדרש (בכל האמור למעורבות רשות התעופה האזרחית) בעת ביצוע חכירה רטובה המשמשת להפעלת טיסות מסחריות בינלאומיות שמפעיל אווירי ישראלי מהווה צד לה.
- 1.2 הנוהל מיועד לשימוש אגף פיקוח אווירי ואגף כלכלה ויחסים בינלאומיים, הנוטלים חלק בתהליך כמתואר להלן.
- 1.3 נוהל זה עוסק בחכירה רטובה של מטוסים גדולים המופעלים בהפעלה מסחרית בלבד.

2. כללי

2.1 דרישות רגולטוריות –

- 2.1.1 חוק רישוי שירותי התעופה, התשכ"ג – 1963 קובע כי מפעיל ישראלי ומפעיל זר של כלי טיס לא יפעילו כלי טיס בהפעלה מסחרית לשם הסעת נוסעים או הובלת טובין בתמורה, מישראל, אליה או בשטחה, אלא אם כן בידם היתר לכך מאת מנהל רשות התעופה האזרחית (להלן: "היתר הפעלה") ובהתאם לתנאי ההיתר. עוד נקבע כי ההיתר יינתן לתקופה קצובה ולכל יעד שהמפעיל מורשה לטוס אליו. תנאי ההיתר כוללים את סוגי כלי הטיס שהמפעיל מורשה להפעיל והוא ניתן, בין היתר, בהסתמך על כלי טיס ספציפיים שהמפעיל מצהיר כי הוא יפעיל בישראל. בנוסף, המנהל רשאי לקבוע בהיתר תנאים בנוגע להפעלת כלי טיס שאינם בבעלות המפעיל.
- 2.1.2 תקנה 48 לתקנות הטיס (הפעלת כלי טיס וכללי טיסה), תשמ"ב – 1981 (להלן – "תקנות ההפעלה"), קובעת הוראות החלות לגבי הסכם החכירה של כלי טיס ישראלי ואת החובה להגיש למנהל עותק של הסכם החכירה של כלי הטיס.
- 2.1.3 תקנה 361 לתקנות ההפעלה קובעת הסדר לעניין הפעלת מטוס החכור בידי מפעיל אווירי ישראלי הפועל על פי הוראות הפרק השלושה-עשר לתקנות בהובלת נוסעים או מטען בתמורה. כתנאי להפעלת מטוס חכור כאמור, על המפעיל הישראלי להגיש את הסכם החכירה למנהל, שקובע מיהו המפעיל האווירי – שתחת רישיון ההפעלה האווירית (AOC) שלו מופעל המטוס (לפי פרמטרים הקבועים בתקנה), ומורה על תיקון ספר העזר למבצעים של המפעיל הישראלי, ככל שנמצא שהוא זה שמפעיל את המטוס.
- 2.1.4 תקנות הטיס (אגרות רישום, רישוי ותיעוד), התש"ע – 2009 מסדירות את האגרות שנדרש מפעיל אווירי לשלם עבור היתרי הפעלה ועבור טיפול בהסכם לחכירת כלי טיס.

AT/OPS 1.1.406	 CAA	Air Transport Handbook
הטיפול בחכירה רטובה להפעלת טיסות מסחריות בינלאומיות שמפעיל אווירי ישראלי מהווה צד לה		Revision #3
		7 November 2016

- 2.1.5 נהלים AT 1.1.400 ו-AT 1.1.402 מסדירים את התהליכים הנדרשים לקבלת היתר הפעלה להפעלת טיסות סדירות והפעלת טיסות שכר (בהתאמה) אל מדינת ישראל וממנה.
- 2.1.6 נוהל AW/OPS 1.1.238 מסדיר כיצד מפקחי אגף פיקוח אווירי מיישמים את הוראות תקנה 361 לתקנות ההפעלה בדבר קביעת זהות המפעיל בעל האחריות המבצעית בהסכם חכירה.
- 2.1.7 בפרסומי המידע התעופתי (A.I.P) של נתב"ג (AD-2.5 BEN GURION LLBG), מפורטות, בין היתר, הוראות בדבר תבנית התפעול של נתב"ג זמני ההפעלה המותרים של מטוסים מסוגים שונים.
- 2.2 אגף כלכלה ויחסים בינלאומיים ברשות התעופה האזרחית אחראי על מתן היתרי הפעלה בהתאם להוראות דיני הטיס הנזכרות בסעיף 2.1.1 לעיל. כמו כן, האגף אחראי על בדיקת ההיבטים הכלכליים והמסחריים של החכירה הרטובה כפי שיפורט להלן.
- 2.3 אגף פיקוח אווירי ברשות התעופה האזרחית אחראי על קביעת זהות המפעיל האווירי בעל האחריות המבצעית בהסכם חכירה בהתאם להוראות דיני הטיס הנזכרות בסעיפים 2.1.2 ו-2.1.3 לעיל. כמו כן, האגף אחראי על בדיקת ההיבטים הבטיחותיים של החכירה הרטובה, ואף על היבט תעבורתי מסוים, הכל כפי שיפורט להלן.
- 2.4 לעניין נוהל זה, "חכירה רטובה" הינה חכירה בה המחכיר נותר המפעיל האווירי של כלי הטיס – כלומר כלי הטיס מופעל במסגרת רישיון ההפעלה המבצעי של המחכיר, אשר משתמש לשם ההפעלה בזכויות טיס של החוכר.
- 2.5 מבחינה כלכלית - מסחרית, ככל שהחוכר הוא מפעיל אווירי ישראלי, המשמעות היא שזכויות טיס שניתנו על ידי מדינת ישראל למפעיל אווירי ישראלי מסוים, מנוצלות, הלכה למעשה, בידי מפעיל אווירי אחר, לרוב ממדינה שלישית. הדבר עשוי להוות, בנסיבות מסוימות, מעין "עקיפה" של הוראות הסכם התעופה או ההסדר הרלוונטי באמצעות הענקה בפועל של זכויות טיס נרחבות של מדינת ישראל למפעיל אווירי ממדינה זרה. משכך, יש צורך לוודא כי נשמר איזון בין הצרכים הכלכליים והמסחריים של המפעיל האווירי החוכר לבין הוראות הסכם התעופה או ההסדר הרלוונטי.
- 2.6 בנוסף, במקרה שבו מפעיל אווירי ישראלי חוכר מטוס בחכירה רטובה ממפעיל אווירי זר לביצוע הטיסה, יש לוודא כי רוכש כרטיס הטיסה מיועד בזמן אמת, וככל האפשר עוד לפני רכישת כרטיס הטיסה, לכך שהטיסה מופעלת באמצעות מפעיל אווירי זר ולא המפעיל האווירי הישראלי ששיווק את כרטיס הטיסה, זאת, בדומה להסדרי גילוי נאות הקיימים בכרטיסים הנמכרים על טיסות המשווקות באמצעות הסדרי כרטוס משותף (קוד שייר). ככל שהדבר ניתן ליישום, על הגילוי הנאות להתבצע לפני מכירת הכרטיס לרוכש.

AT/OPS 1.1.406		Air Transport Handbook
הטיפול בחכירה רטובה להפעלת טיסות מסחריות בינלאומיות שמפעיל אווירי ישראלי מהווה צד לה		Revision #3
		7 November 2016

2.7 מבחינה בטיחותית – מבצעית, ככל שהמחכיר הוא מפעיל אווירי ישראלי, יש צורך לוודא כי ההפעלה במסגרת זכויות הטיס של החוכר, למשל, מבחינת אזור ההפעלה, הנתבי, ושדה התעופה, תואמת את היכולות המבצעיות המאושרות למפעיל האווירי הישראלי במסגרת הרישיון ומפרטי ההפעלה שלו.

2.8 ככל שהחוכר הוא מפעיל אווירי ישראלי והמחכיר הוא מפעיל אווירי זר, יש צורך לוודא שהפעילות של המחכיר הזר מתבצעת על פי הסטנדרטים הבינ"ל. לצורך כך נבדקים מסמכי היסוד הבאים:

2.8.1 רישיון ההפעלה האווירית (AOC);

2.8.2 מפרטי ההפעלה (Operations Specifications);

2.8.3 תעודת הרישום (Certificate of Registration) של המטוס;

2.8.4 תעודת כושר הטיסה (Certificate of Airworthiness) של המטוס;

2.8.5 תעודת רדיו (Radio License);

2.8.6 תעודת רעש (Noise Certificate).

2.9 הגדרות

2.9.1 "היתר הפעלה" – היתר שניתן מאת המנהל לפי סעיף 8ג לחוק רישוי שירותי התעופה, התשכ"ג - 1963;

2.9.2 "הממונה" – הממונה על טיסות סדירות או הממונה על טיסות שכר באגף כלכלה ויחסים בינלאומיים, בהתאם לנסיבות העניין;

2.9.3 "הפעלה מסחרית" – הובלת נוסעים או מטען באמצעות מטוס בתמורה;

2.9.4 "הסכם מסגרת" – הסכם בין שני מפעילים אוויריים להחכרה אופציונלית של מטוס (אחד או יותר) בחכירה רטובה, ללא לוח טיסות או נתיב מוגדר;

2.9.5 "חכירה רטובה ארוכת טווח" – סדרת טיסות שהופעלו באמצעות חכירה רטובה, כהגדרתה בסעיף 2.4 לעיל, בין שני מפעילים מסוימים, לתקופה העולה על 60 יום במצטבר בעונה (חורף או קיץ), בהתאם לעונות הנהוגות ע"י ארגון IATA. לעניין זה, אין משמעות האם הטיסות האמורות הופעלו מכוח הסכם חכירה אחד או יותר, או בוצעו בנתיב אחד או יותר;

2.9.6 "מטוס גדול" – מטוס שמסתו המירבית המורשית להמראה עולה על 5,700 ק"ג;

2.9.7 "מפעיל אווירי" – מי שמורשה להפעיל מטוס בתובלה אווירית מסחרית;

2.9.8 "מפעיל אווירי זר" – מפעיל אווירי שאינו מפעיל אווירי ישראלי;

2.9.9 "מפעיל אווירי ישראלי" – מפעיל אווירי שמדינת המפעיל שלו היא ישראל;

2.9.10 "מפעיל אווירי חדש" – מפעיל אווירי שלא קיבל היתר הפעלה במהלך השנה שקדמה להגשת הבקשה;

AT/OPS 1.1.406		Air Transport Handbook
הטיפול בחכירה רטובה להפעלת טיסות מסחריות בינלאומיות שמפעיל אווירי ישראלי מהווה צד לה		Revision #3
		7 November 2016

- 2.9.11 "נתיב" – רצף נקודות המציינות מיקום גיאוגרפי שביניהן מבוצעת טיסה, הכוללות נקודת מוצא, נקודת יעד ונקודת ביניים אחת או יותר, כאשר לפחות אחת מהנקודות כאמור נמצאת בתחומי מדינת ישראל;
- 2.9.12 "רשימת הקהילה" - רשימת מפעילים אוויריים לגביהם קיים איסור הפעלה מטעמי בטיחות הקבועה בחקיקת האיחוד האירופי מס' 474/2006 מיום 22 במרס 2006 כפי שתתקן, מעת לעת, ע"י האיחוד האירופי;
- 2.9.13 "AOG (Aircraft on Ground)" – מקרה של תקלה שלא ניתן היה לצפותה בזמינות ההפעלה של מטוס שאמור היה לבצע טיסה, בסמיכות זמנים של עד שעות ספורות למועד הטיסה המתוכנן;
- 2.9.14 "POI (Principle Operations Inspector)" –מפקח מבצעים באגף פיקוח אווירי האחראי למפעיל האווירי הרלוונטי.

3. מקורות, טפסים ועזרי עבודה

3.1 מקורות

- 3.1.1 חוק רישוי שירותי התעופה, התשכ"ג-1963;
- 3.1.2 תקנות 48 ו-361 לתקנות הטיס (הפעלת כלי טיס וכללי טיסה), התשמ"ב-1981;
- 3.1.3 תקנות הטיס (אגרות רישום, רישוי ותיעוד), התש"ע – 2009;
- 3.1.4 נהלי רת"א AT 1.1.400 ו-AT 1.1.402;
- 3.1.5 נהל רת"א AW/OPS 1.1.238.

3.2 טפסים

- 3.2.1 טופס ATF 1.1.400A - פרטים מסחריים של מפעיל אווירי זר המבקש להפעיל טיסות מסחריות לישראל וממנה;
- 3.2.2 טופס ATF 1.1.400B - פרטים מבצעיים של מפעיל אווירי זר המבקש להפעיל טיסות מסחריות לישראל וממנה;
- 3.2.3 טופס AT/OPSF 1.1.406A - CAAI notice regarding ACMI Agreement.

4. תהליך

4.1 הסכם חכירה רטובה בו החוכר הינו מפעיל אווירי ישראלי והמחכיר הינו מפעיל אווירי זר

זר

- 4.1.1 המבקש יגיש לממונה את המסמכים הבאים:

AT/OPS 1.1.406		Air Transport Handbook
הטיפול בחכירה רטובה להפעלת טיסות מסחריות בינלאומיות שמפעיל אווירי ישראלי מהווה צד לה		Revision #3
		7 November 2016

4.1.1.1 בקשה לעדכון היתר הפעלה בהתאם להוראות הנוהל הרלוונטי (נוהל אישור טיסות סדירות או נהל אישור טיסות שכר) כך שיכלול את המטוס החכור;

4.1.1.2 העתק של הסכם החכירה;

4.1.1.3 הודעה כי אין לרשות התעופתית של מדינת המפעיל של המפעיל האווירי המחכיר התנגדות לביצוע החכירה;

4.1.1.4 בבקשה לאישור חכירה רטובה שאינה ארוכת טווח - במקרים בהם, מסיבות שונות, המפעיל החוכר שיווק כרטיסי טיסה לפני הגשת הבקשה להפעלת הטיסה באמצעות חכירה רטובה - המבקש יציין זאת מפורשות בבקשה ויפרט את הסיבה ואת משך הזמן בו נמכרו כרטיסי טיסה ללא יידוע הנוסע על כך שהטיסה מופעלת ע"י מפעיל אווירי אחר.

4.1.1.5 במידה שהמחכיר הוא מפעיל אווירי חדש, הפונה יצרף לבקשה בנוסף את הטפסים המפורטים בסעיף 3.2 לעיל. הטפסים שמילא והגיש המפעיל החדש ייבדקו בהתאם להוראות הנוהל הרלוונטי (נוהל AT 1.1.400 העוסק במתן היתר הפעלה לביצוע טיסות סדירות או נהל AT 1.1.402 העוסק במתן היתר הפעלה לביצוע טיסות שכר).

4.1.2 מועד הגשת הבקשה בחכירה רטובה ארוכת טווח –

4.1.2.1 בחכירה רטובה ארוכת טווח על המפעיל האווירי החוכר לפנות לממונה בבקשה כמפורט להלן לפני תחילת שיווק הטיסה ומכירת כרטיסים בפועל.

4.1.2.2 לחלופין, במקרים בהם המפעיל האווירי החוכר מעוניין להתחיל בשיווק הטיסה לפני הליך אישור החכירה הרטובה ומתן היתר הפעלה, עליו לפנות לממונה בבקשה לשיווק הטיסה במתכונת של חכירה רטובה ארוכת טווח.

4.1.3 תהליכים באגף פיקוח אווירי הנוגעים לטיפול בהסכם החכירה הרטובה

4.1.3.1 בנוסף ובמקביל לבדיקה המתבצעת באגף כלכלה ויחסים בינלאומיים, הממונה יעביר את העתק הסכם החכירה ואת הטופס המפורט בסעיף 3.2.2 והמסמכים המבצעיים שצורפו אליו לראש ענף רישוי חברות באגף פיקוח אווירי.

4.1.3.2 טיפול אגף פיקוח אווירי בכל הקשור להסכם החכירה הרטובה יתבצע בהתאם להוראות סעיף 4.1.5 ונהל AW/OPS 1.1.238.

AT/OPS 1.1.406		Air Transport Handbook
הטיפול בחכירה רטובה להפעלת טיסות מסחריות בינלאומיות שמפעיל אווירי ישראלי מהווה צד לה		Revision #3
		7 November 2016

- 4.1.3.3 במידה שלא קיימת מניעה לאישור ההחכרה כאמור בסעיפים 4.1.5.1 ו-4.1.5.2, הגורמים הממונים באגף פיקוח אווירי יבחנו, בין היתר, את המסמכים המפורטים בסעיף 2.8 הנוגעים למטוס החכור.
- 4.1.3.4 ראש ענף רישוי חברות באגף פיקוח אווירי יגבה מהמפעיל האווירי החוכר אגרת טיפול בהסכם לחכירת כלי טיס, בהתאם להוראות תקנות הטיס (אגרות רישום, רישוי ותיעוד) תש"ע – 2009.
- 4.1.3.5 לאחר תשלום האגרה על ידי המפעיל האווירי החוכר, ראש ענף רישוי חברות יעביר לממונה טופס AT/OPSF 1.1.406A חתום על ידי ראש אגף פיקוח אווירי על כך שלא קיימת מניעה לקיום החכירה. בטופס AT/OPSF 1.1.406A יצוינו כלי הטיס והנתיבים הספציפיים לגביהם מתייחס הסכם החכירה. באחריות ראש ענף רישוי חברות להודיע מיידית לממונה על כל שינוי בפרטי הסכם החכירה ו/או נספחיו ובמידת הצורך להוציא טופס AT/OPSF 1.1.406A מעודכן.

4.1.4 סירוב למתן היתר הפעלה בשל חשש כלכלי-מסחרי הנובע מהסכם החכירה

- 4.1.4.1 במידה שהמפעיל האווירי הישראלי מעוניין להפעיל טיסות בתובלה אווירית מסחרית באמצעות חכירה רטובה לתקופה העולה על שבעה (7) ימים, הממונה יעביר את הבקשה לבחינת ראש אגף כלכלה ויחסים בינלאומיים.
- 4.1.4.2 לא תאושר חכירה רטובה שאינה עומדת בהוראות הגילוי הנאות לנוסע המפורטות בסעיף 4.1.6.
- 4.1.4.3 לא תאושר למפעיל ישראלי חכירה של כלי טיס, במידה שהצורך בחכירה זו נוצר בשל החכרה של כלי טיס של המפעיל הישראלי למפעיל אחר, אלא אם כן הטיסה של המפעיל הישראלי תוכננה במקור להתבצע בחכירה רטובה ונמכרה כך.
- 4.1.4.4 מצא ראש אגף כלכלה ויחסים בינלאומיים כי קיים חשש ממשי לאי ניצול של זכויות הטיס שהוקנו למפעיל האווירי הישראלי על ידי מדינת ישראל מתוקף הסכם שירותי התעופה הרלוונטי, הוא רשאי להמליץ למנהל רשות התעופה האזרחית לעשות שימוש בסמכותו לפי סעיף 8 לחוק רישוי שירותי התעופה ולא להתיר למפעיל החוכר לעשות שימוש במטוס המדובר שאינו בבעלותו.

AT/OPS 1.1.406		Air Transport Handbook
הטיפול בחכירה רטובה להפעלת טיסות מסחריות בינלאומיות שמפעיל אווירי ישראלי מהווה צד לה		Revision #3
		7 November 2016

4.1.4.5 ראש אגף כלכלה ויחסים בינלאומיים יבסס את המלצתו כאמור בסעיף

4.1.4.3, בין היתר, בהסתמך על הקריטריונים הבאים:

4.1.4.5.1 הוראות הסכם התעופה בין מדינת ישראל למדינת המפעיל

של המפעיל האווירי המחכיר;

4.1.4.5.2 משך הזמן בו מבוקש להפעיל טיסות באמצעות המחכיר;

4.1.4.5.3 השפעת מתן ההיתר או הסירוב למתן ההיתר על רווחת

הצרכן, המשק וענף התעופה הישראלי;

4.1.4.5.4 סבירות האפשרות לביצוע החכירה באמצעות מפעיל אווירי

ישראלי.

4.1.4.6 ראש אגף כלכלה ויחסים בינלאומיים יעביר את המלצתו המנומקת למנהל

רת"א בכתב, עם העתק לראש אגף פיקוח אווירי.

4.1.4.7 החליט מנהל רת"א לקבל את המלצת ראש אגף כלכלה ויחסים

בינלאומיים, תועבר ההחלטה לידיעת המבקש.

4.1.5 סירוב למתן היתר הפעלה בשל חשש בטיחותי או תעבורתי הנובע מהסכם החכירה

4.1.5.1 לא תאושר חכירה רטובה ממפעיל אווירי המחזיק ברישיון הפעלה אווירית

ממדינת המפעיל שלו במשך פחות משנתיים.

4.1.5.2 לא תאושר חכירה רטובה ממפעיל אווירי המופיע ברשימת הקהילה

המעודכנת לאותו מועד המפורסמת באתר האינטרנט של האיחוד האירופי

בכתובת:

http://ec.europa.eu/transport/modes/air/safety/air-ban/doc/list_en.pdf

4.1.5.3 לא תאושר חכירה רטובה של מטוס בעל 4 מנועים, אלא אם כן המפעיל

האווירי הישראלי החוכר יאשר כי הוא מתחייב שהמטוס לא יופעל לנתב"ג

בניגוד לסעיף 10.2 פרסומי המידע התעופתי (A.I.P) של נתב"ג

(AD-2.5 BEN GURION LLBG), האוסר על הפעלת מטוסי 4 מנועים

בנתב"ג בשעות 08:00-17:00 בימים א' עד ו'.

4.1.5.4 מבלי לגרוע מהאמור לעיל, במידה שמצא ראש אגף פיקוח אווירי כי קיים

חשש בטיחותי ממשי הנובע מהפעלת המטוס החוכר בתובלה אווירית

מסחרית בנתיב המבוקש, הוא רשאי להמליץ למנהל רשות התעופה

האזרחית לעשות שימוש בסמכותו לפי סעיף 8 לחוק רישוי שירותי

התעופה ולא להתיר למפעיל החוכר לעשות שימוש במטוס המדובר שאינו

בבעלותו.

AT/OPS 1.1.406		Air Transport Handbook
הטיפול בחכירה רטובה להפעלת טיסות מסחריות בינלאומיות שמפעיל אווירי ישראלי מהווה צד לה		Revision #3
		7 November 2016

4.1.5.5 ראש אגף פיקוח אווירי יעביר את המלצתו המנומקת למנהל רת"א בכתב, עם העתק לראש אגף כלכלה ויחסים בינלאומיים.

4.1.5.6 החליט מנהל רת"א לקבל את המלצת ראש אגף פיקוח אווירי, תועבר ההחלטה לידיעת המבקש.

4.1.6 גילוי נאות לנוסע בעת ביצוע חכירה רטובה

4.1.6.1 בחכירה רטובה ארוכת טווח, על המפעיל האווירי החוכר, לפני תחילת שיווק הטיסה ומכירת הכרטיסים, ליידע את הנוסע על כך שהטיסה מופעלת בידי מפעיל אווירי אחר באמצעים הבאים:

4.1.6.1.1 פרסום הטיסה בכלל מערכות השיווק וההפצה הרלוונטיות (ובכלל זה מערכות הפצה גלובאליות, לוחות זמנים, מדריכי טיסות, ערוצי שיווק ישיר וכדו') עם הודעה לפיה הטיסה מופעלת בידי מפעיל אווירי אחר בפורמט: "operated by ...";

4.1.6.1.2 בכלל לוחות הזמנים המפורסמים לגורמים משווקים ולציבור.

4.1.6.2 במקרה בו המפעיל האווירי מעוניין להתחיל בשיווק טיסה שתבוצע באמצעות חכירה רטובה ארוכת טווח לפני שהתקבל היתר הפעלה ו/או אישור סופי של רת"א לחכירה הרטובה ארוכת הטווח, על המפעיל האווירי החוכר לפנות לממונה בבקשה בנושא, ולקבל את אישור רת"א לשיווק אותה טיסה במתכונת של חכירה רטובה ארוכת טווח. ככל שרת"א תאשר זאת, על המפעיל האווירי לבצע את הפרסומים המתוארים בסעיף 4.1.6.1 ולציין בהם כי הטיסה טרם אושרה על ידי רת"א.

4.1.6.3 בנוסף, בכל מקרה של חכירה רטובה, לרבות כזו שאינה ארוכת טווח, על גורם מטעם חברת התעופה או גורם המשווק את הטיסה מטעמה ליידע בכתב, וככל שרלוונטי בעל פה, את הנוסע על כך שהטיסה מופעלת בידי מפעיל אווירי אחר במועדים הבאים:

4.1.6.3.1 לפני הזמנת הכרטיסים ע"י הנוסע. במידה ובעת ביצוע ההזמנה לא היה ידוע למפעיל האווירי כי הטיסה תופעל ע"י מפעיל אווירי אחר – ההודעה תימסר לנוסע בכתב, וככל שרלוונטי בעל פה, מיד עם ידיעת המפעיל האווירי החוכר;

4.1.6.3.2 ככל שרלוונטי, בעת ביצוע צ'ק אין ע"י הנוסע.

AT/OPS 1.1.406		Air Transport Handbook
הטיפול בחכירה רטובה להפעלת טיסות מסחריות בינלאומיות שמפעיל אווירי ישראלי מהווה צד לה		Revision #3
		7 November 2016

- 4.1.7 הגבלת כמות טיסות המבוצעות בחכירה רטובה ממפעיל זר - סך הטיסות שיאושרו להפעלה בחכירה רטובה ממפעיל זר לעונה, יהיה עד 50% מסך טיסותיו באותה עונה של המפעיל הישראלי החוכר. לצורך חישוב זה ייספרו כלל טיסות המפעיל הישראלי החוכר (נוסעים, מטען, משולב) ללא הפרדה בין מגזרי הפעילות השונים.
- 4.1.8 לאחר קבלת הודעת אגף פיקוח אווירי כאמור בסעיף 4.1.3.5, ובמידה שלא נמצאה סיבה לסירוב עקב אחת מהסיבות המפורטות בסעיפים 4.1.4, 4.1.5 ו-4.1.6, הממונה יפעל לעדכון היתר ההפעלה כך שיכלול את כלי הטיס החוכר. היתר ההפעלה יכלול תנאים בדבר חובות הגילוי הנאות של המפעיל האווירי המפורטות בסעיף 4.1.6.
- 4.1.9 הממונה יעביר את היתר ההפעלה המעודכן לגורמים הבאים:
- 4.1.9.1 מרכז תאום ברשות שדות התעופה;
- 4.1.9.2 המפעיל האווירי (בצירוף טופס AT/OPSF 1.1.406A חתום על ידי ראש אגף פיקוח אווירי);
- 4.1.9.3 ראש ענף רישוי חברות באגף פיקוח אווירי אשר תעבירו ל-POI הרלוונטי.

4.2 הסכם חכירה רטובה בו המפעיל המחכיר ישראלי והחוכר הינו מפעיל אווירי זר

- 4.2.1 המפעיל האווירי הישראלי (המחכיר) יודיע בכתב לראש ענף רישוי חברות באגף פיקוח אווירי לגבי קיום הסכם חכירה רטובה כאמור: רע"ן רישוי חברות תעביר את ההסכם לידיעת הגורמים הבאים ברשות התעופה האזרחית:
- 4.2.1.1 ה-POI הרלוונטי;
- 4.2.1.2 הממונה באגף כלכלה ויחסים בינלאומיים.

4.3 הסכם חכירה רטובה בו שני הצדדים ישראליים

- 4.3.1 המפעיל האווירי החוכר יגיש לממונה- את המסמכים הבאים:
- 4.3.1.1 בקשה להנפקת/עדכון היתר הפעלה כך שיכלול את המטוס החוכר בהתאם להוראות הנוהל הרלוונטי (נוהל אישור טיסות סדירות או נוהל אישור טיסות שכר);
- 4.3.1.2 העתק של הסכם החכירה.
- 4.3.2 הממונה יעביר את העתק הסכם החכירה לבדיקה של ראש ענף רישוי חברות באגף פיקוח אווירי.
- 4.3.3 בדיקת אגף פיקוח אווירי בכל הקשור להסכם החכירה הרטובה תתבצע בהתאם להוראות נוהל AW/OPS 1.1.238.

AT/OPS 1.1.406		Air Transport Handbook
הטיפול בחכירה רטובה להפעלת טיסות מסחריות בינלאומיות שמפעיל אווירי ישראלי מהווה צד לה		Revision #3
		7 November 2016

4.3.4 ראש ענף רישוי חברות באגף פיקוח אווירי יגבה מהמפעיל האווירי החוכר אגרת טיפול בהסכם לחכירת כלי טיס בהתאם להוראות תקנות הטיס (אגרות רישום, רישוי ותיעוד) תש"ע – 2009.

4.3.5 לאחר תשלום האגרה על ידי המפעיל האווירי החוכר, ראש ענף רישוי חברות יעביר לממונה טופס AT/OPSF 1.1.406A חתום על ידי ראש אגף פיקוח אווירי על כך שלא קיימת מניעה לקיום החכירה. בטופס AT/OPSF 1.1.406A יצוינו כלי הטיס והנתיבים הספציפיים לגביהם מתייחס הסכם החכירה. באחריות ראש ענף רישוי חברות להודיע מיידית לממונה על כל שינוי בפרטי הסכם החכירה ו/או נספחיו ובמידת הצורך להוציא טופס AT/OPSF 1.1.406A מעודכן.

4.3.6 לאחר קבלת הודעת אגף פיקוח אווירי כי הטיפול בהסכם החכירה הושלם, הממונה יפעל לעדכון היתר ההפעלה כך שיכלול את המטוס החכור.

4.3.7 הממונה יעביר את היתר ההפעלה המעודכן לגורמים הבאים:

4.3.7.1 מרכז תאום ברשות שדות התעופה;

4.3.7.2 המפעיל האווירי החוכר (בצירוף טופס AT/OPSF 1.1.406A חתום על ידי ראש אגף פיקוח אווירי).

4.3.7.3 ראש ענף רישוי חברות באגף פיקוח אווירי אשר תעבירו ל-POI הרלוונטי.

4.4 הליך אישור הסכם מסגרת:

4.4.1 בקשה לאישור הסכם מסגרת תוגש בהתאם להליכים שתוארו לעיל ובהתאם לנסיבות העניין (חכירה ממפעיל זר או ממפעיל ישראלי). עם זאת, ככל שאין כוונה מיידית להפעיל את הסכם המסגרת ולחכור בפועל את המטוסים, אין צורך להגיש בקשה לעדכון היתר הפעלה כאמור בסעיף 4.1.1.1 ו-4.3.1.1 לעיל.

4.4.2 הבקשה לאישור הסכם המסגרת תיבדק ותטופל בהתאם לתהליכים המתוארים בסעיפים 4.1.3 - 4.1.5 ו-4.3.3 לעיל, בהתאם לנסיבות הבקשה.

4.4.3 ראש ענף רישוי חברות באגף פיקוח אווירי יגבה מהמפעיל האווירי החוכר אגרת טיפול בהסכם לחכירת כלי טיס בהתאם להוראות תקנות הטיס (אגרות רישום, רישוי ותיעוד) תש"ע – 2009.

4.4.4 לאחר תשלום האגרה על ידי המפעיל האווירי החוכר, וככל שלא נמצאה סיבה להתנגדות רת"א להסכם המסגרת כמפורט בסעיפים 4.1.4 – 4.1.5, ראש ענף רישוי חברות יעביר לממונה טופס AT/OPSF 1.1.406A חתום על ידי ראש אגף פיקוח אווירי על כך שלא קיימת מניעה לקיום הסכם המסגרת. בטופס AT/OPSF 1.1.406A יצוינו כלי הטיס הספציפיים לגביהם מתייחס הסכם החכירה ויצוין באלו נתיבים ניתן לעשות שימוש בהסכם המסגרת.

AT/OPS 1.1.406		Air Transport Handbook
הטיפול בחכירה רטובה להפעלת טיסות מסחריות בינלאומיות שמפעיל אווירי ישראלי מהווה צד לה		Revision #3
		7 November 2016

4.4.5 באחריות ראש ענף רישוי חברות להודיע מידית לממונה על כל שינוי בפרטי הסכם החכירה ו/או נספחיו ובמידת הצורך להוציא טופס AT/OPSF 1.1.406A מעודכן.

4.4.6 לאחר קבלת הודעת אגף פיקוח אווירי כי הטיפול בהסכם המסגרת הושלם, הממונה יעביר טופס AT/OPSF 1.1.406A חתום על ידי ראש אגף פיקוח אווירי ויפעל לעדכון היתרי ההפעלה של המפעיל האווירי כך שיכללו אפשרות להפעלת המטוס החכור במקרה של AOG. החכרה בפועל של מטוס באמצעות שימוש בהסכם המסגרת תתבצע בהתאם לאחד משני האופנים הבאים, בהתאם לנסיבות העניין:

4.4.7 הפעלת הסכם מסגרת במקרה של AOG –

4.4.7.1 במקרה של AOG בלבד, המפעיל האווירי יורשה להפעיל טיסות באמצעות המטוס החכור ללא הודעה מראש לממונה.

4.4.7.2 על המפעיל האווירי לדווח לממונה, לא יאוחר מ-7 ימים מיום הפעלת מטוס חכור בנסיבות האמורות על הפעלת המטוס החכור שבוצעה בהתאם לסעיף זה.

4.4.8 הפעלת הסכם מסגרת – בכל מקרה שאינו AOG -

4.4.8.1 על המפעיל האווירי להגיש בקשה לעדכון היתר הפעלה בהתאם להוראות הנוהל הרלוונטי (נוהל אישור טיסות סדירות או נהל אישור טיסות שכר) כך שיכלול את המטוס החכור.

4.4.8.2 המשך הטיפול בבקשה לעדכון היתר הפעלה להפעלת המטוס החכור תתבצע בהתאם להוראות הרלוונטיות בנוהל זה.

4.4.8.3 על הפעלת הסכם המסגרת שלא במקרה של AOG יחולו הוראות הגילוי הנאות המפורטות בנוהל זה.

5. תוצאות התהליך

5.1 מיסוד שיטתי של התהליך הנדרש (בכל האמור למעורבות רשות התעופה האזרחית) בעת ביצוע חכירה רטובה המשמשת להפעלת טיסות מסחריות שמפעיל אווירי ישראלי מהווה צד לה.

5.2 הבהרת חלוקת התפקידים בין אגפי רת"א השונים המעורבים בתהליך.

AT/OPS 1.1.406		Air Transport Handbook
הטיפול בחכירה רטובה להפעלת טיסות מסחריות בינלאומיות שמפעיל אווירי ישראלי מהווה צד לה		Revision #3
		7 November 2016

נספח א' – דוגמא לנוסח של היתר הפעלה סטנדרטי
למפעיל אווירי ישראלי העושה שימוש בחכירה רטובה

Subject: Operating Permit Number AA B.C. XXX/YY

Ref: Your Request dated dd/mm/yyyy

This Operating Permit is granted for [Air Carrier name] to operate [Scheduled/Charter] [Passenger/Full Cargo/Own Use] services to /from Israeli destination as detailed:

[If charter flight – organizer name]

Arrival Flight Number	Departing Flight Number	Period of Operation	Days Of Operation	A/C Type	Route		Weekly Frequencies
						TLV	

Notes: this permit is granted subject to following conditions:

In accordance with AIP Israel-GEN 1.2

Subject to the list of confirmed A/C by the CAAI (Confirmed "STATEMENT")

Option A – Planned Wet Lease: The flights may be operated by a wet lease of the aircraft listed below from:

[Airline name]

[Aircraft model & registration]

Option B: urgent wet lease (Aircraft on Ground) – in case of urgent and unforeseen circumstances in which there is an a/c on ground which needs to be replaced by an a/c from wet lease, the flights may be operated by a wet lease of the aircraft listed below from:

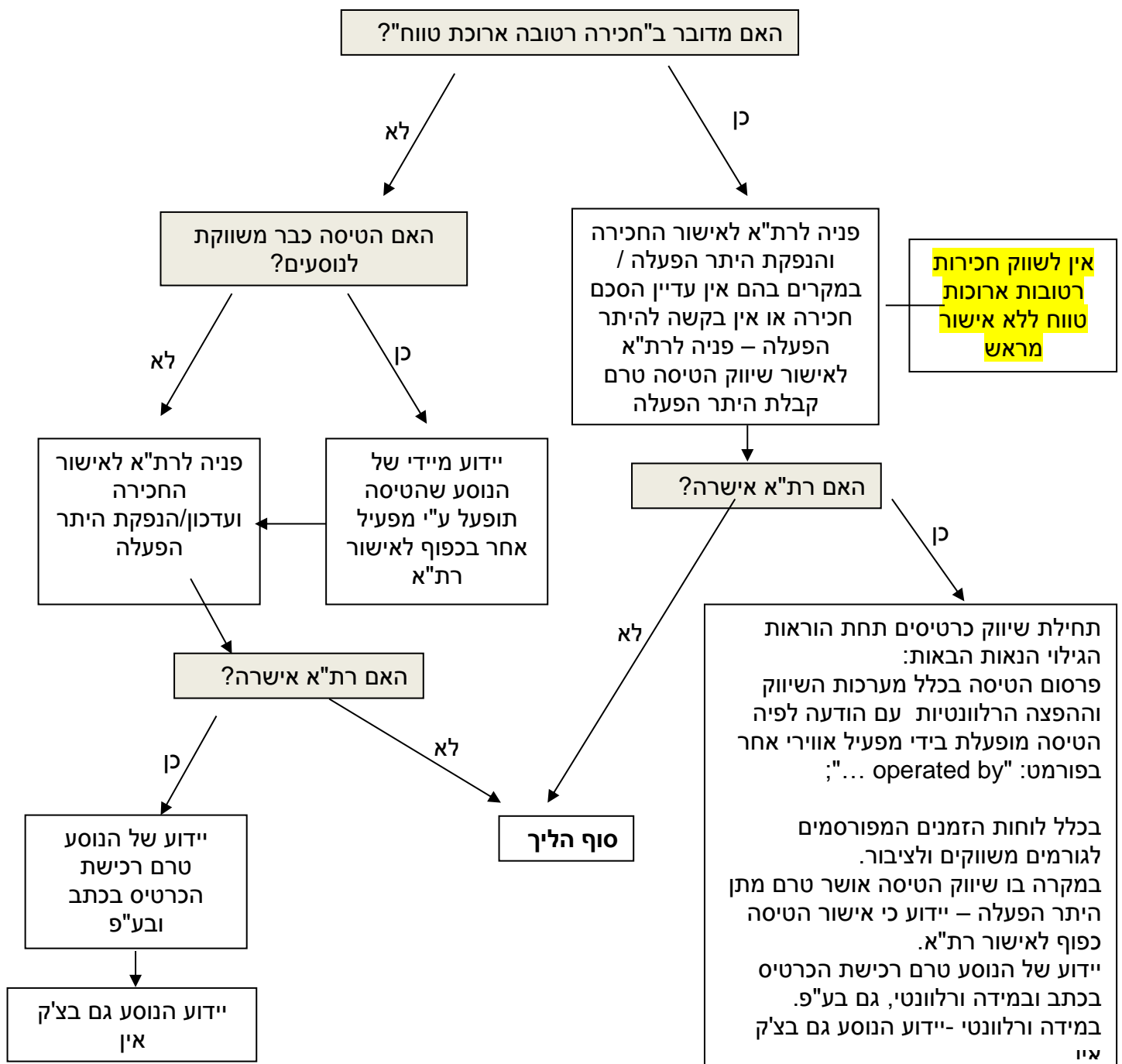
[Airline name]

[Aircraft model & registration]

If the flights are operated by a wet lease, passenger disclosure provisions as detailed in CAAI Directive AT/OPS 1.1.406 shall apply and are an integral condition in the operating permit.

נספח ב' – תרשים זרימה¹ – חובות גילוי נאות לנוסח בחכירה רטובה - נדרש רק במידה והמפעיל

האווירי החוכר הוא ישראלי והמפעיל הממכיר זר



התרשים הוא כלי עזר לנוחות המשתמשים בנהל. ההוראות בגוף הנהל הן ההוראות הקובעות והמחייבות.